

Besøgsrapport fra demonstration ved. Nyinfektion – Besætning 4

Projekt: *Optimal udnyttelse af AMS - Demonstration*

Demonstration gennemført den 27. oktober 2014

Deltagere fra VFL.: Snorri Sigurdsson og Henrik Læssøe Martin

Status vedr. nyinfektion

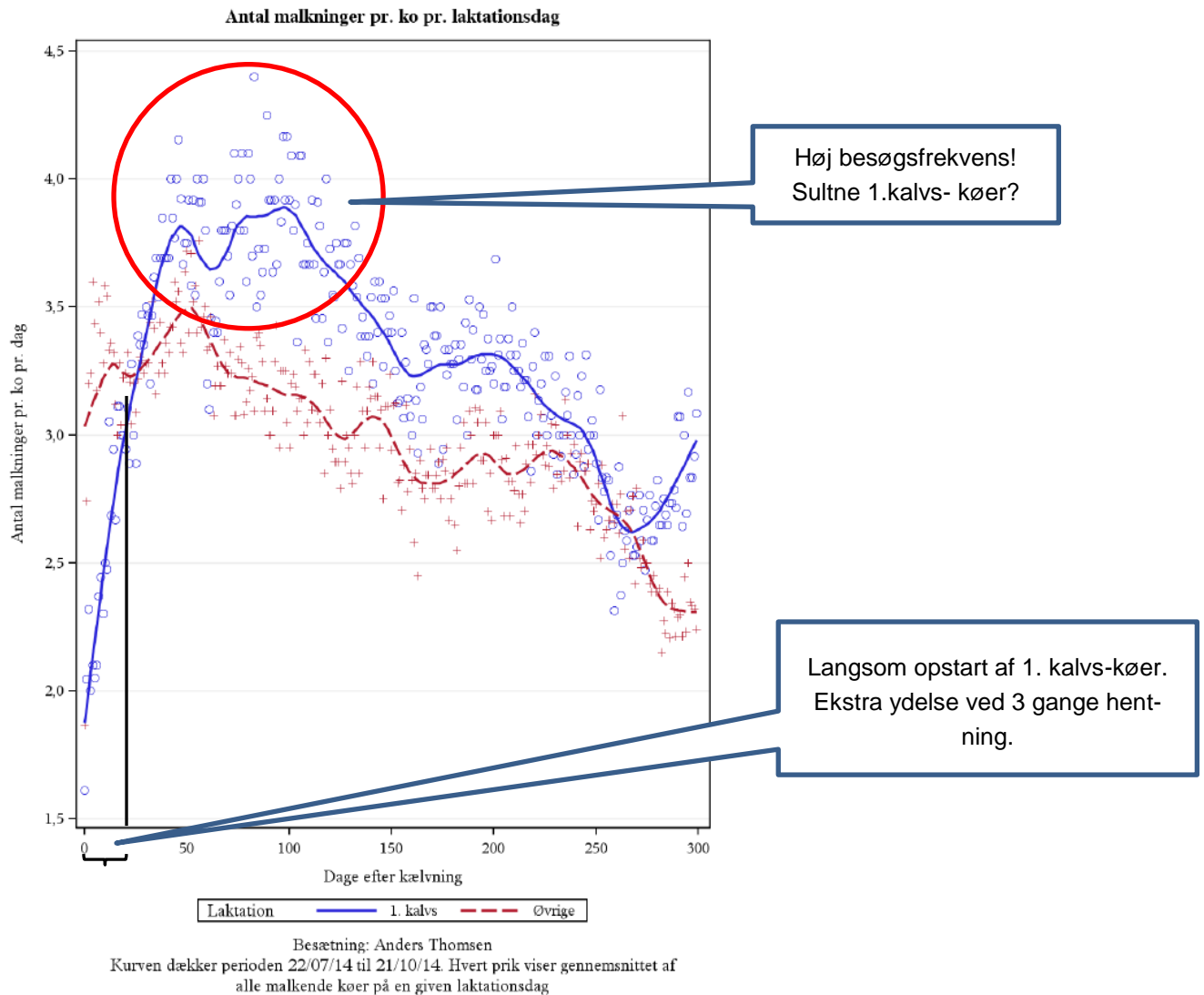
Som en del af grundlaget for besøget er skabt en rapport ud fra besætningens AMS-data for de sidste 3 mdr. Figurerne nedenfor er hentet herfra. Den samlede rapport er vedhæftet. Rapporten er en test-version og indeholder elementer, som ikke er kvalitetssikrede!

1.kalvskøerne er sene til at komme op i antal malkninger (se *figur 1*). Der går omkring 3 uger inden de er oppe på en rimelig frekvens. Her er der ekstra mælk at hente. Der vil være langt bedre mulighed for at udnytte disse køers potentiale ved at hente dem 3 gange dagligt allerede fra 2-3 dage efter kælving.

Forslag: Start med at hente køer som første arbejdsopgave om morgenen, gentag omkring kl. 13 og igen inden der lyses af om aftenen. Køerne må gerne nå op på 4 gange daglig malkning inden de "slippes".

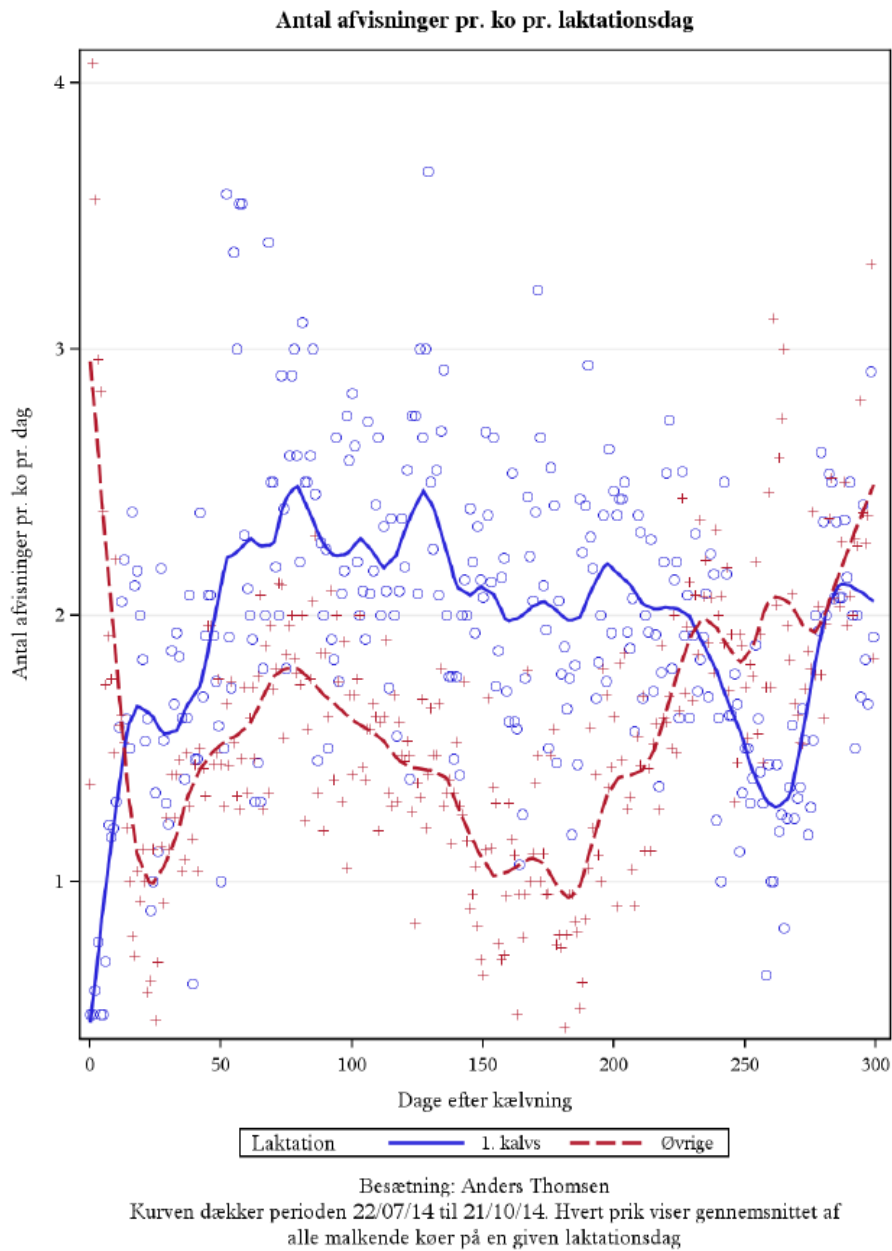


Se 'European Agricultural Fund for Rural Development' (EAFRD)



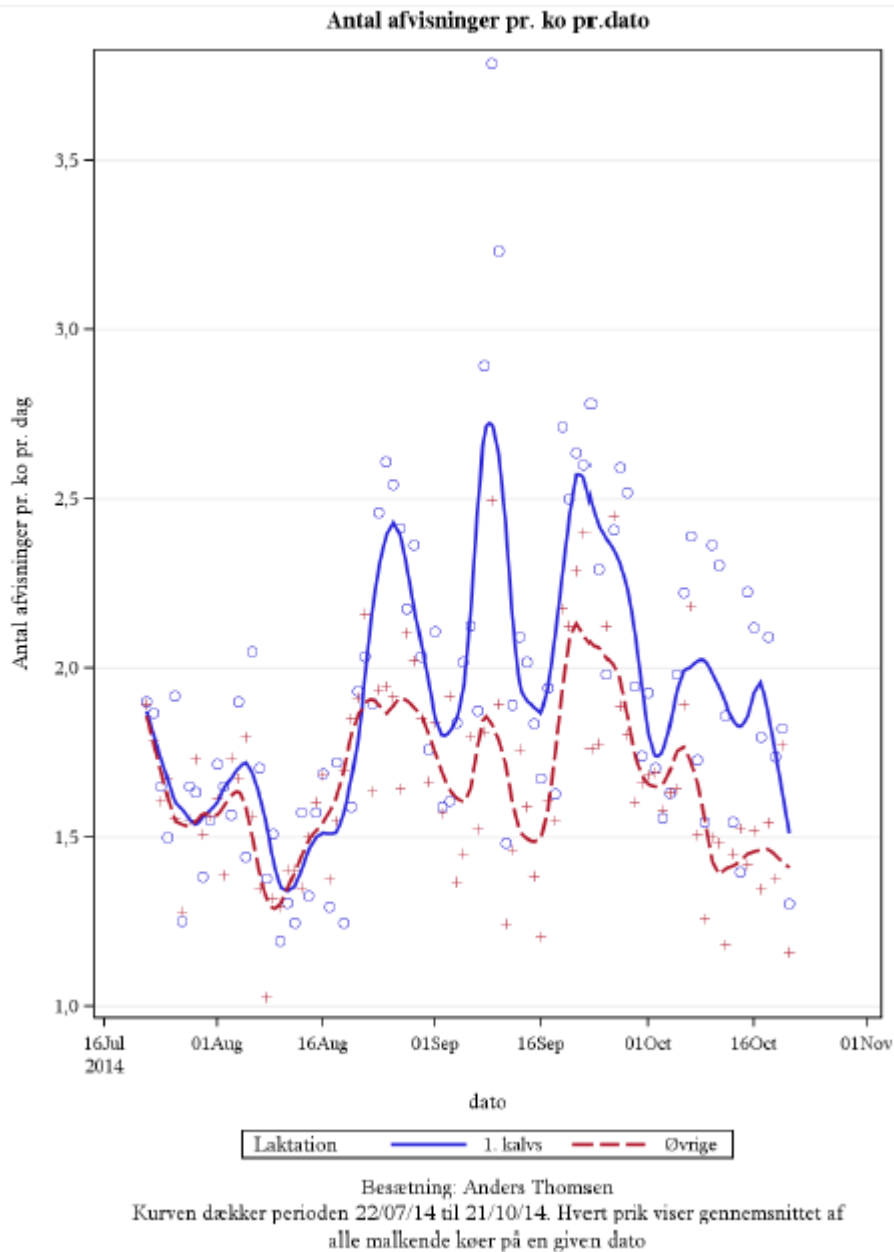
Figur 1.

Det fremgår ligeledes af figur 1 at specielt 1.kalvskøerne har en meget høj besøgsfrekvens i robotterne, når først de er kommet i gang. Dertil kommer et stort antal afvisninger (se figur 2). Dette tyder på at denne gruppe af køer er meget motiverede for at komme i robotterne. Det mest nærliggende er, at køerne mangler energi. De optager sandsynligvis for lidt grundfoder og opsøger kraftfoderet i robotterne meget hyppigt.



Figur 2

Der ses mange store udsving i malkeintervaller, antal afvisninger m.v. fra dag til dag (se figur 3) Ved besøget konstateres varmedannelse i foder på foderbord allerede 1 time efter udfodring. Varme kan genfindes i nedfaldet foder i stakkene med både græs- og majsensilage. Varmedannelsen forringer energiindhold og specielt kørnes appetit. Dette kan være en medvirkende årsag til nedsat / svingende optagelse af grundfoder.



Figur 3

Grundfoderet fremtræder på besøgsdagen relativt velblandet, men med mange lange partikler i. De enkelte foderkomponenter kan genfindes i blandingen. Køerne ser ud til at sortere lidt i foderet. Foderblandingsrutiner blev diskuteret med Anders, der er opmærksom på, at blandetiden ikke er den samme hver dag. Dette kan være medvirkende til svingende energioptag hos køerne. Specielt de unge køer kan lide under dette. Hvis de største køer starter med at sortere i foderet og finde de "bedste" komponenter, så bliver der et mindre energiholdigt foder tilbage til de mindre 1.kalvskøer. Ensartet og optimal foderkvalitet bør være et vigtigt indsatsområde. Som en grov men let rettesnor kan der udtages en god håndfuld foder fra foderbordet lige efter udfodring. Denne sammenlignes med en tilsvarende håndfuld opsamlet lige inden næste fodring. De to prøver skal gerne ligne hinanden, - ellers er der risiko for at foderemnerne er blevet ulige fordelt mellem køerne. En mere præcis

vurdering kan opnås ved undersøgelse af foderfraktioner i "rystekasser". Derudover kan I bl.a. få vigtig information ved også løbende at holde øje med antallet af afvisninger ved robotterne.

Model for tildeling af kraftfoder blev gennemgået på pc'en. 1.kalvskøer med ydelse under 28 kg mælk reduceres fra dag 45 i kraftfoder fra 4 kg til bare 1 kg. Dette virker som et stort spring. Hvis køerne yder for lidt, fordi de i forvejen er i energiunderskud, kan den bratte overgang få ydelsen til at falde yderligere. Overvej om der skal indsættes flere intervaller, så overgangen bliver mindre brat.

Besætningen er inficeret med B-Streptokokker. Dette er medvirkende til relativt høje nyinfektionsprocenter.

Nyinfektion i laktation: 12-15 % ved sidste 3 kontrolleringer (bør ligge under 10 %).

Nyinfektion over goldperioden / startlaktation: 30-60 % over de sidste kontrolleringer (bør ligge under 18 %).

(Tal fra KMP, DMS)

Der gennemføres goldbehandling af samtlige køer, men dette vil ikke være tilstrækkeligt til at udrydde B-Streptokokkerne. Anders er opmærksom på, at der ikke følges op på køer med forhøjede celletal ved ydelseskontrol. Dette er et oplagt indsatsområde. Specielt bør der være fokus på køer med akut forhøjet celletal. Vær dog opmærksomme på at køer med mere kronisk forhøjet celletal også udgør en stor smitterisiko for de øvrige køer!

Ved staldgennemgang blev fundet kraftig ansamling af biofilm (sort fedtet snask) på dele af robotarme, som kommer i kontakt med patterne under malkning. Dette er en oplagt smittekilde. Der er behov for daglig rengøring af disse dele med sæbe (gerne opvaskemiddel). Det kan overvejes i tillæg at få efterinstalleret T-formede desinfektionsdyser, som ikke bare desinficerer børsterne, men også gummikappen, der beskytter pattekopperne op til påsætning.

Der anvendes ved besøget ikke iodholdig pattespray, men det er aftalt, at dette påbegyndes med det samme, da det er essentielt i forhold til at begrænse smittespredning. Mængden af pattespray vurderes at være utilstrækkelig. Doseringen blev ved besøget øget med 50 % (fra 0,1 sek. til 0,15 sek.).

Belægningen ved robotterne er relativ lav. Dette giver gode muligheder for gennemførelse af saneringsprogram for B-Streptokokker, uden at det kompromitterer udnyttelsen af robotterne. Det vil være en god idé at gennemføre en sanering, inden der evt. indsættes flere køer. Sanering skal baseres på test af samtlige køer og adskillelse af raske køer fra smittede. Staldafsnittet med én robot vil være velegnet til opstaldning af smittede dyr. Overvej om ikke det er nu, der skal saneres!

Der er planer om at indrette dybstrøelsesafsnit til goldkøer hvor der nu opbevares foder m.v. i kvie-stalden. Det vil være hensigtsmæssigt på denne måde, at få adskilt goldkøer og kvier, så kvierne ikke smittes køer med B-Streptokokker.

Der bliver skrabet gødning ned fra sengebåse to gange daglig. Øgning af antallet af nedskrabninger til 4 gange daglig vil styrke hygiejnen og kan medvirke til en lavere infektionsrisiko og et lavere celletal. Overvej om det kan indpasses i den daglige arbejdsrutine.

Mulige indsatsområder og løsningsforslag

- Opstart af 3 x malkning af alle 1.kalvskøer senest 3 dage efter kælvning
- Løbende overvågning af foderkvalitet (med særlig opmærksomhed på varmedannelse)
- Løbende overvågning af grundfoderets blandingsgrad (Er foderkvaliteten ensartet i begge ender af foderbordet? Sorterer køerne i foderet? Sammenlign friskt foder med foderrester)
- Overvåg antallet af afvisninger (indirekte indikator for køernes energioptagelse)
- Diskuter mere skånsom nedtrapning i kraftfoder for lavtydende fra dag 45 med Lely
- Opfølgning på køer med højt celletal (specielt akut) efter hver ydelseskontrol
- Daglig rengøring af robotarm med opvaskemiddel
- Hør Lely om mulighed for bedre dyser til vask af robotarm
- Oprethold pattespray med iod
- Nedskrabning af sengebåse øges til 4 gange daglig
- Overvej grundigt opstart af effektivt saneringsprogram mod B-Streptokokker
- Oprettelse af dybstrøelsesafsnit til goldkøer

Kopi til besætningsdyrlæge Axel Nielsen, Ølgod samt Mads Nielsen og Marius Christensen, JLBR